



*Заряджайте швидше,  
живіть довше*

Щоб отримати відповіді на поширені запитання  
та додаткову інформацію, відвідайте:

**[anker.com/support](https://anker.com/support)**



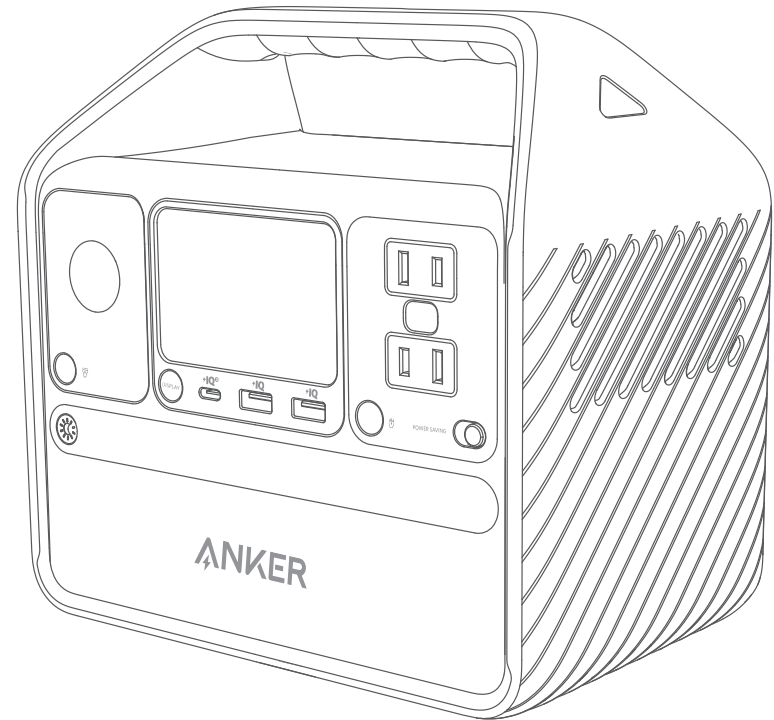
@anker\_official  
@anker\_jp



@Anker Deutschland  
@Anker Japan  
@Anker



@AnkerOfficial  
@Anker\_JP



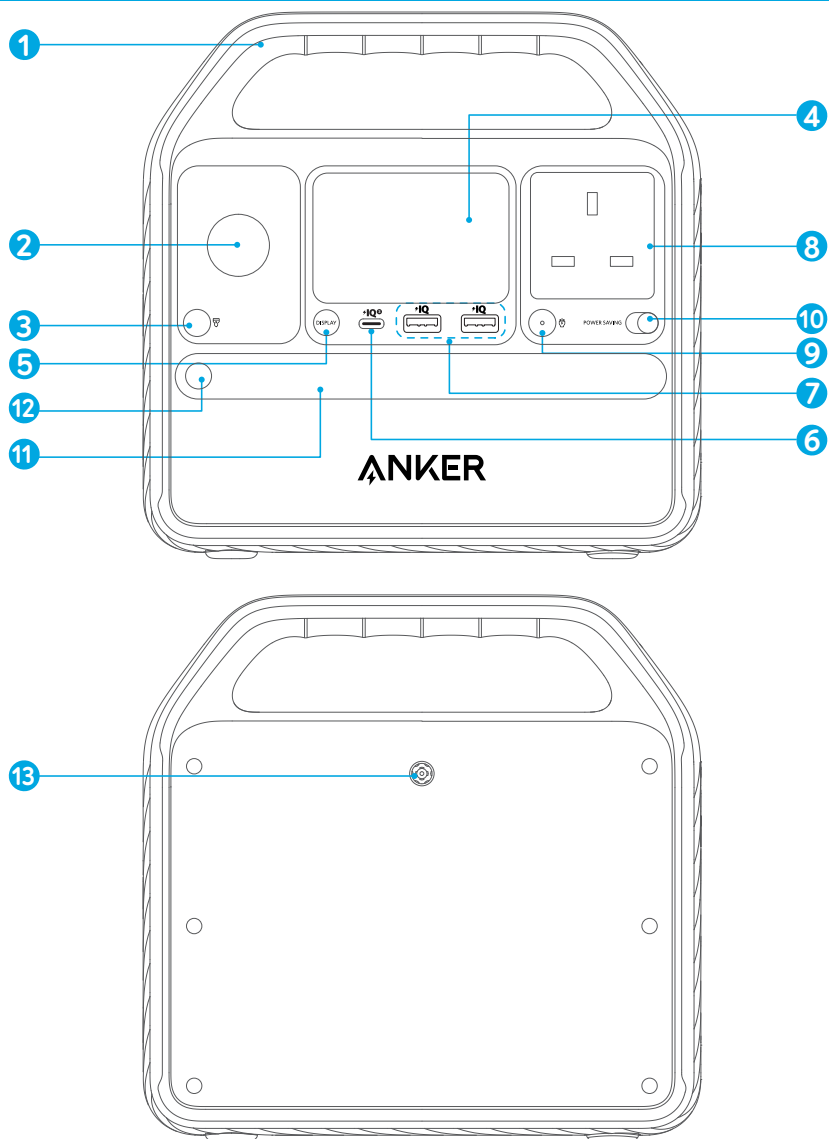
Портативна електрична станція Anker 521  
(PowerHouse 256 Вт•год)

**ПОСІБНИК КОРИСТУВАЧА**

Номер пристрою: A1720 51005003203 V04

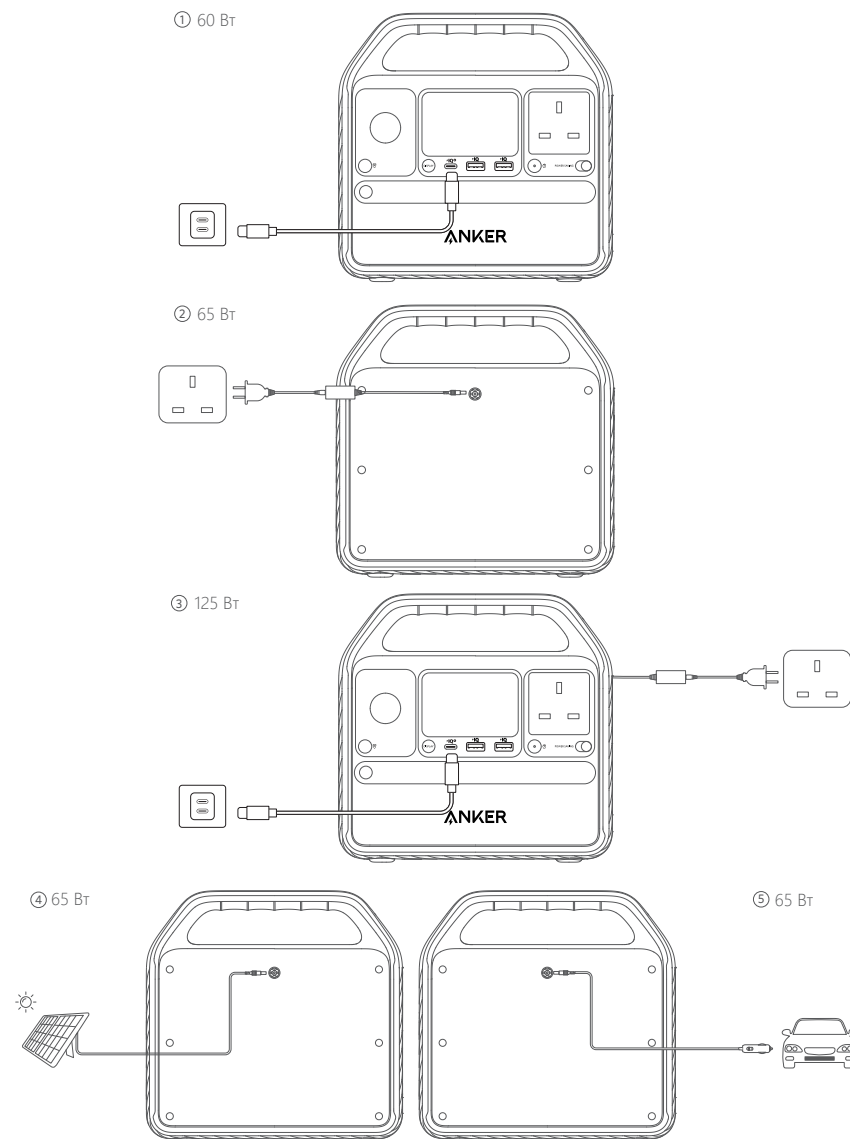


## Загальний огляд

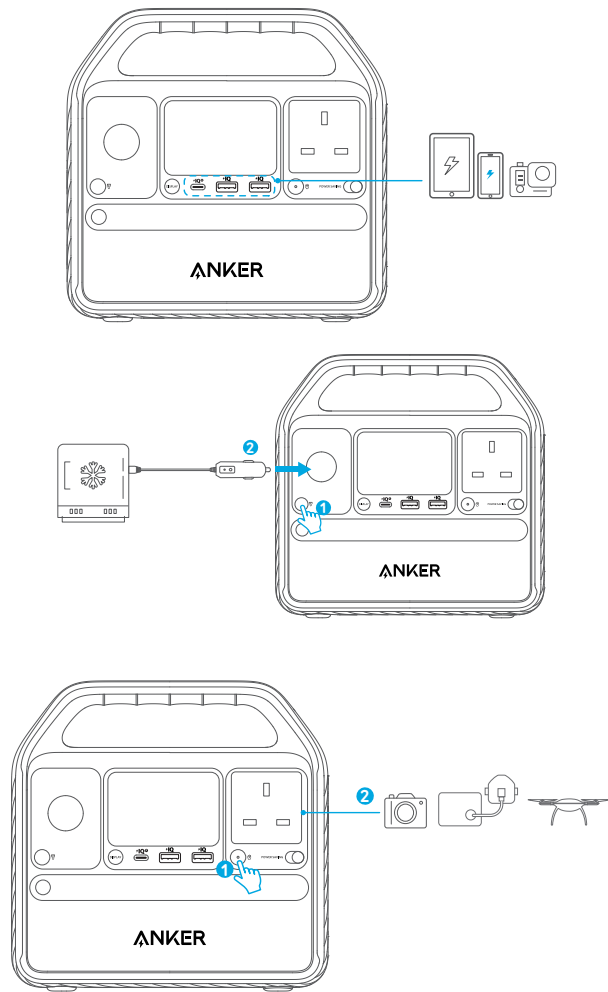


- |   |  |
|---|--|
| 1 Ручка   | 9 Кнопка ввімкнення/вимкнення вихідного порту змінного струму (AC) |
| 2 Автомобільна розетка                              | 10 Перемикач увімкнення/вимкнення режиму енергоощадження           |
| 3 Кнопка ввімкнення/вимкнення автомобільної розетки | 11 Зовнішнє освітлення   |
| 4 РК-екран  | 12 Кнопка ввімкнення/вимкнення зовнішнього освітлення              |
| 5 Кнопка ввімкнення/вимкнення РК-екрана             | 13 Вхідний порт постійного струму (DC)                             |
| 6 Вхідний/вихідний порт USB-C                       |  |
| 7 Вихідний порт USB-A                               |  |
| 8 Вихідний порт змінного струму (AC)                |  |

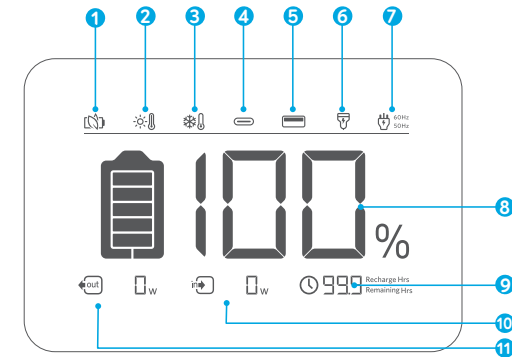
## Підзарядження вашої електричної станції



- Повністю зарядіть пристрій перед першим використанням.
- Коли у вашій портативній електричній станції залишиться лише 1% заряду акумулятора, індикатори почнуть блимати, нагадуючи вам про необхідність підзарядження пристрою.



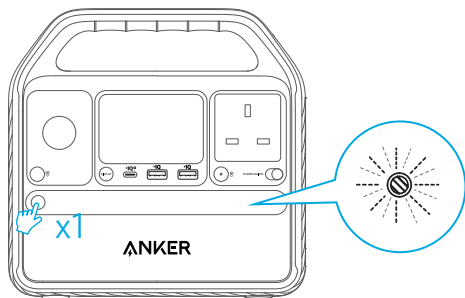
1. Порти USB-A та USB-C підтримують підключення та зарядку. Коли пристрої підключені до мережі, вони почнуть заряджатися автоматично; коли пристрої відключені, вони вимкнуться автоматично.
2. Автомобільна розетка та вихідний порт змінного струму (AC) не підтримують підключення та зарядку. Використовуйте відповідні кнопки увімк./вимк., щоб увімкнути їх перед зарядженням.
3. Щоб уникнути розрядження акумулятора, ми рекомендуємо залишити режим енергоощадження увімкненим, за винятком випадків, коли ви заряджаєте малопотужні пристрої, як-от апарати ШВЛ та камери.



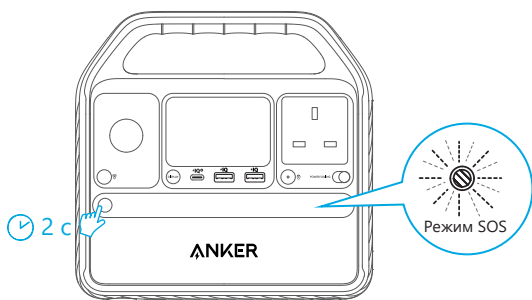
- 1 Режим енергоощадження
- 2 Попередження про високу температуру
  - Коли з'явиться цей значок, припиніть використовувати пристрій і дайте йому охолонути, поки значок не зникне.
- 3 Попередження про низьку температуру
  - Коли з'явиться цей значок, припиніть використовувати пристрій, доки значок не зникне.
- 4 Вхідний/вихідний порт USB-C
- 5 Вихід USB-A
- 6 Зарядження в автомобілі
- 7 60Hz / 50Hz Зарядження змінним струмом (AC) і частота напруги
  - Натисніть кнопку увімкнення/вимкнення вихідного порту змінного струму (AC) протягом 2 секунд, щоб перемикнути частоту.
- 8 Залишок заряду акумулятора
- 9 Залишок заряду акумулятора в годинах
  - Recharge Hrs
  - Remaining Hrs
- 10 Поточна вхідна потужність
- 11 Поточна вихідна потужність

## Режим ліхтаря

Натисніть кнопку один раз, щоб увімкнути зовнішнє освітлення.

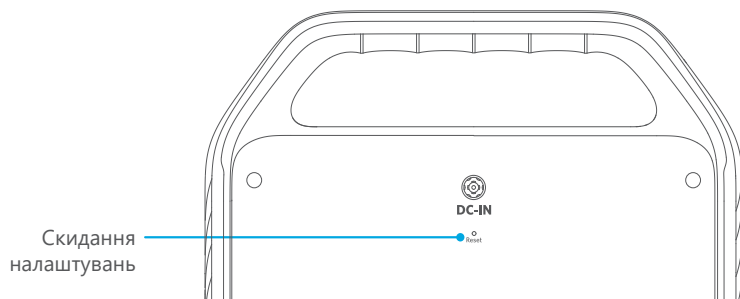


Утримуйте кнопку протягом 2 секунд, щоб увімкнути режим SOS.



## Пошук та усунення несправностей

### Скидання налаштувань вашої електричної станції



Якщо електрична станція не працює належним чином, вставте скріпку або шпильку в отвір скидання на 1 секунду для скидання налаштувань. Якщо електрична станція досі не працює, зв'яжіться з нами за електронною адресою [support@anker.com](mailto:support@anker.com).

## Запитання та відповіді

**Запитання 1:** Яка максимальна вихідна потужність порту змінного струму (AC)?  
200 Вт, і якщо ви використовуєте порт змінного струму (AC) для пристроїв потужністю понад 200 Вт, пристрій автоматично вимкнеться.

**Запитання 2:** Чи можна підзаряджати пристрій під час заряджання підключених до нього пристроїв?  
Так.

**Запитання 3:** Чи може цей пристрій жити пристрої ШВЛ?  
Так, але не забудьте спочатку вимкнути режим енергоощадження.

**Запитання 4:** Чи втрачатиме цей пристрій живлення автоматично, якщо його не вимкнути?  
Так, коли автомобільну розетку або кнопку змінного струму (AC) увімкнено, навіть якщо жоден пристрій не заряджається, певна кількість електроенергії споживатиметься без навантаження. Щоб уникнути розрядження акумулятора, ми рекомендуємо залишити режим енергоощадження увімкненим, за винятком випадків, коли ви заряджаєте малопотужні пристрої, як-от апарати ШВЛ та камери.

**Запитання 5:** Який вид зарядного приладу для сонячних батарей може заряджати цей пристрій?  
Будь-який сонячний зарядний прилад 11-28 В зі штекерним роз'ємом постійного струму (DC) 8 мм (DC 7909).

## Технічні характеристики

Ємність елемента акумулятора	256 Вт•год
Вхід постійного струму (DC)	11-28В $\equiv$ 5,5 А (макс. 65 Вт)
Вихід автомобільного зарядного пристрою	12 В $\equiv$ 10А
Вихід змінного струму (AC)	220 В~240 В 0,9 А, 50 Гц, 200 Вт
Вихід USB-A	5 В $\equiv$ 3,6 А (макс. 2,4 А на порт)
Вхід USB-C	5 В $\equiv$ 3 А/9 В $\equiv$ 3 А/15 В $\equiv$ 3 А/20 В $\equiv$ 3 А (макс. 60 Вт)
Вихід USB-C	5 В $\equiv$ 3 А/9 В $\equiv$ 3 А/15 В $\equiv$ 3 А/20 В $\equiv$ 3 А (макс. 60 Вт)
Температура розрядження	-4°F-104°F / -20°C-40°C
Температура заряджання	32°F-104°F / 0°C-40°C
Розмір	21,6x21,14x14,4 см/ 8,5x8,32x5,67 дюймів
Вага нетто	3,7 кг/8,16 фунтів
Вага брутто	4,34 кг/9,57 фунтів

## Увага!



Заборонено використовувати на борту літака.

## ВАЖЛИВІ ІНСТРУКЦІЇ З ТЕХНІКИ БЕЗПЕКИ

ПОПЕРЕДЖЕННЯ. Під час використання цього пристрою завжди слід дотримуватися основних запобіжних заходів, зокрема: Прочитайте всі інструкції перед використанням пристрою.

- Щоб зменшити ризик травмування, необхідно ретельно наглядати за дітьми в разі використання пристрою в їх присутності.
- Не вставляйте пальці чи руки в пристрій.
- Не піддавайте пристрій впливу дощу чи снігу.
- Використання джерела живлення або зарядного пристрою, не рекомендованих або придбаних не у виробника пристрою, може призвести до ризику пожежі або травмування людей.
- Щоб зменшити ризик пошкодження електричної вилки та шнура, коли від'єднуєте пристрій, тягніть за вилку, а не за шнур.
- Не використовуйте пристрій із перевищенням його вихідної потужності. Вихідні навантаження вище номіналу можуть призвести до пожежі або травмування людей.
- Не використовуйте пошкоджений або модифікований пристрій. Пошкоджені або модифіковані акумулятори можуть проявити себе непередбачуваним чином, що призведе до пожежі, вибуху або ризику травми.
- Не використовуйте пристрій із пошкодженим шнуром або вилкою або вихідним кабелем.
- Не розбирайте пристрій. Віднесіть його кваліфікованому спеціалісту з обслуговування, якщо потрібне обслуговування чи ремонт. Неправильне повторне складання може призвести до пожежі або ураження електричним струмом.
- Не піддавайте пристрій впливу вогню або високих температур. Вплив вогню або температури вище 265°F може призвести до вибуху.
- Щоб зменшити ризик ураження електричним струмом, вимкніть блок живлення з розетки, перш ніж виконувати будь-яке технічне обслуговування.
- Доручайте технічне обслуговування кваліфікованому спеціалісту з ремонту з використанням лише ідентичних запасних частин. Це забезпечить безпеку пристрою.
- Під час заряджання пристрій може нагрітись, це його нормальний робочий стан, який не повинен викликати занепокоєння.
- Під час заряджання внутрішнього акумулятора працюйте в добре провітрюваному приміщенні й жодним чином не обмежуйте вентиляцію.
- Не очищайте пристрій шкідливими хімікатами або мийними засобами.
- Неправильне використання, падіння або застосована до пристрою надмірна сила може призвести до пошкодження пристрою.
- У разі утилізації вторинних елементів або акумуляторів зберігайте елементи або акумулятори різних електрохімічних систем окремо один від одного.

УВАГА! Існує ризик вибуху в разі заміни акумулятора невідповідного типу.

- Кидання акумулятора у вогонь або гарячу піч, а також механічне дроблення або розрізання акумулятора може призвести до вибуху;
- Якщо залишити акумулятор в умовах надзвичайно високої температури, це може призвести до вибуху або витоку горючої рідини або газу;
- Акумулятор, який піддається дії надзвичайно низького тиску повітря, може спричинити вибух або витік горючої рідини чи газу;

Від'єднайте кабель живлення змінного струму (AC), щоб відключити його від мережі.

### Інструкції щодо зберігання та обслуговування

1. Зберігайте або користуйтеся пристроєм за температури від 32°F до 104°F. Уникайте потрапляння пристрою під дощ або використання пристрою у вологому середовищі.
2. Щоб продовжити термін служби акумулятора, розряджайте його до 30% і підзаряджайте до 60% кожні три місяці.
3. Тримайте пристрій у горизонтальному положенні під час використання, заряджання та зберігання.

### Заява Федеральної комісії зв'язку

Цей пристрій відповідає вимогам Части 15 Правил FCC. Робота пристрою підлягає таким двом умовам: (1) цей пристрій не повинен створювати шкідливих перешкод, і (2) цей пристрій повинен приймати будь-які перешкоди, у тому числі перешкоди, які можуть спричинити небажану роботу.

**Попередження!** Зміни конструкції без чіткого узгодження сторони, відповідальної за відповідність вимогам, можуть призвести до анулювання права користувача на роботу з обладнанням.

**Примітка.** Це обладнання пройшло випробування та відповідає межах цифрових пристроїв Класу В відповідно до Части 15 Правил FCC. Ці межі розроблено для належного захисту проти шкідливих перешкод після встановлення в житловому приміщенні.

Це обладнання генерує, використовує та може випромінювати радіочастотну енергію та може викликати шкідливі перешкоди для радіокомунікаційного обладнання, якщо його не встановити й використовувати відповідно до інструкцій. Проте ми не можемо надати гарантій, що в тих чи інших випадках не буде виникати перешкод. Якщо це обладнання викликає шкідливі перешкоди для приймання радіо- або телесигналу, що можна визначити шляхом вимикання та вмикання обладнання, рекомендуємо користувачеві спробувати виправити перешкоди за допомогою одного або кількох заходів:

(1) Змініть напрямок або розташування приймальної антени

(2) Збільште відстань між обладнанням і приймачем.

(3) Під'єднайте обладнання до розетки на іншому контурі, ніж той, до якого під'єднано приймач.

(4) Зверніться до продавця або досвідченого радіо-/телемайстра за допомогою.

Імпортер, вказаний нижче, є відповідальною стороною.

Назва компанії: Fantasia Trading LLC

Адреса: 5350 Ontario Mills Pkwy, Suite 100, Ontario, Канада 91764

Телефон: +1-800-988-7973

### Заява Міністерства промисловості Канади

Цей пристрій відповідає ліцензії Міністерства промисловості Канади ICES-003. Робота пристрою підлягає таким двом умовам: (1) Цей пристрій не повинен створювати шкідливих перешкод, і (2) Цей пристрій повинен приймати будь-які перешкоди, у тому числі перешкоди, які можуть спричинити небажану роботу пристрою.

Цей цифровий пристрій відповідає вимогам CAN ICES-003(B)/NMB-003(B).

### Декларація відповідності

Цим компанія Anker Innovations Limited заявляє, що тип пристрою A1720 відповідає Директивам 2014/35/ЄС і 2014/30/ЄС і 2011/65/ЄС. Повний текст декларації про відповідність ЄС доступний за такою адресою в Інтернеті:

<https://www.anker.com>

### Декларація відповідності ВБ

Цим компанія Anker Innovations Limited заявляє, що тип пристрою A1720 відповідає Правилам щодо електричного обладнання (безпека) 2016 року та Правилам електромагнітної сумісності 2016 року та Обмеженням використання певних небезпечних речовин у Правилах щодо електричного та електронного обладнання 2012 року. Повний текст декларації про відповідність ВБ доступний за такою адресою в Інтернеті:

<https://www.anker.com>.

Anker Innovations Limited | Room 1318-19, Hollywood Plaza, 610 Nathan Road, Монґ-Кок, Цзюлун, Гонконг

Зазначений імпортер є відповідальною стороною (договір для ЄС та Великої Британії)

Anker Innovations Deutschland GmbH | Georg-Mueller-Strasse 3, 80807 Мюнхен, Німеччина

Anker Technology (UK) Limited | GNR8, 49 Clarendon Road, Вотфорд, Хартфордшир, WD17 1HF, Велика

Британія

## Обслуговування клієнтів



5-річна обмежена гарантія\*

\*Зауважте, що ваші права відповідно до чинного законодавства, що регулює продаж споживчих товарів, не впливають на гарантії, надані в цій обмеженій гарантії.



Довічна технічна підтримка



support@anker.com

support.me@anker.com (Тільки для Близького Сходу та Африки)



(US) +1 (800)988 7973 Mon-Fri 6:15AM - 5:00PM(PT)

(UK) +44 (0) 1604 936200 Mon-Sat 6:00-19:00; Sun 6:00-14:00

(DE) +49(0)69 9579 7960 Mon-Fri 8:00 - 16:00

(Middle East & Africa) +971 42428633 Mon-Thu 9:00 - 17:30; Fri 8:00 - 12:00

(UAE) +971 8000320817 Mon-Thu 9:00 - 17:30; Fri 8:00 - 12:00

(KSA)+966 8008500030 Mon-Thu 8:00 - 16:30; Fri 7:00 - 11:00

(Kuwait) +965 22069086 Mon-Thu 8:00 - 16:30; Fri 7:00 - 11:00

(Egypt) +20 8000000826 Mon-Thu 7:00 - 15:30; Fri 6:00 - 10:00

(AU) +61 3 8331 4800 Mon-Fri 8:30 - 17:00 (AEST)

(TR) +90 (850) 460 14 14 Mon-Fri 9:00 - 18:00

(RU) +8 (800) 511-86-23 Mon-Fri 9:00 - 18:00 (MSK)

(中国) +86 400 0550 036 周一至周五 9:00 - 18:00

(日本) 03 4455 7823 月 - 金 9:00 - 17:00

(한국) +82 02-1670-7098 월 - 금 10:00 - 17:00